

# 康寧學校財團法人康寧大學 109 學年度第 2 學期 新型冠狀病毒肺炎防疫工作規劃

民國 110 年 2 月 4 日制定

## 壹、工作規劃：

- 一、開學前進行全校「疫情調查」(具員編/學號者請進入：<https://ec.ukn.edu.tw/Prevention/>；  
學餐員工、便利商店員工、警衛或是本校職代/短期聘任老師請進入：  
<https://forms.gle/iT3kNAHEBQqaBUhe9>)

## (一) 學前疫情調查時程：

1. 教職員工：110 年 2 月 15 日至 110 年 2 月 16 日
2. 學生：110 年 2 月 17 日至 110 年 2 月 20 日(實習班級可於實習結束後，返回學校再填疫情調查)
3. 若是符合「居家隔離」、「居家檢疫」、「加強自主健康管理」、「自主健康管理」任一種類型，或是「不是前述類型，但目前有肺炎、發燒、咳嗽、流鼻水、喪失嗅覺味覺、腹瀉任一種情形」，請學生告知導師轉知衛保組、教職員工告知單位防疫聯絡人轉知衛保組，並上傳證明至請假系統申請公假，勿到校。
4. 天數計算方式：
  - (1)「居家隔離」14 日者

最後接觸日	被通知「居家隔離」14 日 定義：確定病例之一級接觸者														期滿應再自主健康管理 7 日，經複診確認陰性再返校						
第 0 天	第 1 天	第 2 天	第 3 天	第 4 天	第 5 天	第 6 天	第 7 天	第 8 天	第 9 天	第 10 天	第 11 天	第 12 天	第 13 天	第 14 天	第 15 天	第 16 天	第 17 天	第 18 天	第 19 天	第 20 天	第 21 天

舉例：1/15 是最後接觸日，居家隔離至 1/29，自主健康管理至 2/5

### (2)「居家檢疫」14 日者

入境日	被通知「居家檢疫」14 日 定義：近 14 天具國外旅遊史者														期滿應再自主健康管理 7 日，經複診確認陰性再返校						
	第 0 天	第 1 天	第 2 天	第 3 天	第 4 天	第 5 天	第 6 天	第 7 天	第 8 天	第 9 天	第 10 天	第 11 天	第 12 天	第 13 天	第 14 天	第 15 天	第 16 天	第 17 天	第 18 天	第 19 天	第 20 天

舉例：1/15 是入境日，居家檢疫至 1/29，自主健康管理至 2/5

### (3)「自主健康管理」14 日者

採檢日	被通知「自主健康管理」14 日 定義：因具症狀就醫而被採檢，採檢報告為陰性者 經複診確認陰性再返校																			
第 0 天	第 1 天	第 2 天	第 3 天	第 4 天	第 5 天	第 6 天	第 7 天	第 8 天	第 9 天	第 10 天	第 11 天	第 12 天	第 13 天	第 14 天						

舉例：1/15 是採檢日，自主健康管理至 1/29

## (二)開學前疫情調查預備工作

日程	預備工作內容
110年2月1日至110年2月4日	分配工作、公告開學前疫情調查訊息、確認導師名單、各單位防疫聯絡人名單、匯入系統管理者名單，防疫聯絡人如附件一。
110年2月15日至110年2月16日	教職員工填寫疫情調查表，各單位防疫聯絡人回傳給環安中心職護(春慧)「須在家休養的各類名單」，由環安中心職護協助彙整填表率和須追蹤體溫之教職員工名單。
110年2月17日至110年2月20日	學生填寫疫情調查表，各班導師依校區回傳給南衛保組(佩芳)、北衛保組(國臻、宛萱)「須在家休養的各類名單」，由南北衛保組依校區分工彙整填表率和須追蹤體溫之學生名單

## 居家隔離 / 居家檢疫 / 自主健康管理 懶人包



## 具感染風險民眾追蹤管理機制

資料更新日期: 2021/01/10

介入階段	居家隔離	居家檢疫	加強自主健康管理	自主健康管理
對象	確定病例之接觸者	具國外旅遊史者	滿高中學業畢業後居家檢疫者	對象1：通報個案經檢驗陰性者 對象2：社區監測/接觸者採檢之個案 對象3：加強自主健康管理期滿者
負責單位	地方衛生主管機關	地方政府民政局/里長或里幹事	中央目的事業主管機關	衛生主管機關
方式	居家隔離14天 主動監測1天2次	居家檢疫14天 主動監測1天1~2次	居家檢疫期滿後進入追蹤14天 每日進行體溫監測	對象1：自主健康管理14天 對象2、3：自主健康管理7天
配合事項	<ul style="list-style-type: none"> <li>衛生主管機關設立「居家隔離通知書」。</li> <li>衛生主管機關每日追蹤2次健康狀況。</li> <li>隔離期間留在家中(或指定地點)不得外出，亦不得出處或出國。不得搭乘大眾運輸工具。</li> <li>有症狀者由衛生主管機關安排就醫。</li> <li>如未配合中央流行疫情指揮中心防治措施，將依傳染病防治法第69條處罰。</li> <li>隔離期滿後再自主健康管理7天。</li> </ul>	<ul style="list-style-type: none"> <li>主管機關設立「居家檢疫通知書」。</li> <li>衛生主管機關每日追蹤1次健康狀況，每日電話詢問健康狀況並記錄「居家檢疫紀錄」。</li> <li>檢疫期間留在家中(或指定地點)不得外出，亦不得出處或出國。不得搭乘大眾運輸工具。</li> <li>有症狀者將送指定醫療機構採檢送驗，衛生主管機關派人主動監測。</li> <li>如未配合中央流行疫情指揮中心防治措施，將依傳染病防治法第69條處罰。</li> <li>檢疫期滿後再自主健康管理7天。</li> </ul>	<ul style="list-style-type: none"> <li>滿高中學業畢業後且有健康之證據活動，禁止至人海聚會場所(如商場、夜市、夜市百貨公司、餐館、觀光景點...)。</li> <li>防疫期間應避免之醫療或檢查：就醫時應告知防疫人員進行消毒。</li> <li>使用防疫旅館公用休閒設施應與其他人員進行消毒。</li> <li>專人負責接送及全程陪同，以落實各項防護措施。</li> <li>記錄每日活動及接觸人員，不得拒絕不配合人士，且將全段就醫口實及醫務人員處置。</li> <li>配合衛生主管機關每日測體溫並回報健康狀況。</li> </ul>	<ul style="list-style-type: none"> <li>居家檢疫：可正常生活，但應避免出入公共場所、搭乘公共交通工具、前往公共場所、聚會、聚餐、旅遊、或與他人有密切接觸。居家檢疫期間應每日早晚涼體溫，身體不適應儘速就醫。且不得搭乘大眾運輸工具，就醫時主動告知接觸史、居家史、接觸者及身體不適症狀。與他人接觸時應保持1公尺以上距離。</li> <li>如就醫應經醫院安排採檢，居家期間不得外出。</li> <li>醫療院所工作人員自主健康管理期間應注意事項，依相關規定辦理。</li> </ul>
法令依據	傳染病防治法第48條 嚴重特殊傳染性肺炎防治及紓困振興特別條例第13條第1項	傳染病防治法第58條 嚴重特殊傳染性肺炎防治及紓困振興特別條例第15條第2項		傳染病防治法第48條、第58條 傳染病防治法第67條、第69條

中央流行疫情指揮中心 關心您



www.cdc.gov.tw

疫情通報及諮詢專線：1922

## 二、調整行事曆

依「各級學校學生學年學期假期辦法」規範，檢視 109 學年度第 2 學期行事曆，調整開學日至 110 年 2 月 22 日（含）後，如學校開學日在上開日期之前者，請在維持 1 學期 18 週、1 學分授滿 18 小時原則下，經校內相關會議程序，重新審議修正行事曆，於 110 年 2 月 8 日前函報本部備查。

## 三、開學前完成校園清潔消毒及防疫物資整備作業

請**總務處**於開學前完成校園內及自備交通車之清潔消毒，**總務處**與**衛保組**應重新檢視並視需求增購防疫物資。

## 四、學期期間公假認定流程

若符合防疫知公假申請原因，導師應確認公假原因後回報**衛保組、生輔組**公假名單，並通知符合請公假條件的學生進入請假系統請假，以及提醒學生進入疫情調查系統註記體溫或咳嗽、流鼻水等症狀，生輔組將審核導師回報的公假名單，衛保組將存留請假紀錄，以便了解健康狀況。教職員由各一級單位防疫聯絡人負責確認公假原因，由教職員應自行進入請假系統，加簽**衛保組**確認，並進入疫情調查系統註記體溫或咳嗽、流鼻水等症狀。

## 五、線上防疫教育

防疫專區，**衛保組**持續提供師生採線上防疫教育，並傳至導師和班級群組。（防疫專區於學校網頁首頁左上角處 <https://sa.ukn.edu.tw/files/11-1009-4272.php?Lang=zh-tw>）

## 六、辦理/參與大型集會活動前應執行風險評估並擬定完善防疫配套

依規定應擬定康寧大學集會活動防疫執行企劃書暨自評表，並上專簽呈情校長核示後再開始進行。（可自行下載集會活動防疫執行企劃書暨自評表 [http://sa.ukn.edu.tw/files/14-1009-31342\\_r336-1.php?Lang=zh-tw](http://sa.ukn.edu.tw/files/14-1009-31342_r336-1.php?Lang=zh-tw)）

## 七、各學習/辦公場域環境通風與定期消毒

持續依據教育部 109 年 5 月 26 日函頒之「教室及各學習場域環境通風及定期消毒注意事項」落實辦理。各系科應要求各班座位空間安排，桌椅間隔極大化，並確實督導各班清潔消毒和配戴口罩，將「清潔消毒記錄表」置於門口課表表單後面，請**生輔組**規劃每日巡堂班表。（可自行下載並依需求修改清潔消毒記錄表 <http://sa.ukn.edu.tw/files/11-1009-4275.php?Lang=zh-tw>）

## 八、持續進行入校量測體溫、提醒配戴口罩

（一）為完善開學起教職員生入校量測體溫、提醒配戴口罩，台北校區上學(班)日 07:30 起

至下午 17:30 止，除教官/校安人員及衛保組同仁，由全校職員輪值執行量測體溫作業，全日量測體溫之規劃如下表，請**人事室**於明日之前完成排班規劃，建議每日 07:30~09:30、11:30~13:30 時段可調整上下班時間，執勤人員當日可提早下班，夜間與假日間則由警衛協助。

時間	~07:30	07:30~ 09:30	09:30~ 11:30	11:30~ 13:30	13:30~ 15:30	15:30~ 17:30	17:30~
輪值人員/人數	警衛/1	職員/2	職員/1	職員/2	職員/1	職員/1	警衛/1
餐廳、便利商店及校外訪客，請 <b>總務處</b> 規劃量測體溫，並收齊體溫量測表。							

(二)開學日起之防疫入校動線管制參閱 PPT(如附件二)，請**總務處、生輔組、軍訓室**協助佈置。

(三)E 棟大樓電梯依照前一學期規定辦理管制作業辦理：熱像儀仍比照上學期設置於藝文中心前走廊，為避免入校師生由地下 2、3 樓直接搭乘電梯至上方樓層，建議管制電梯使用，降低感染風險。

(四)康寧大學教職員生全日健康管理流程如附件三，入校管制公告如附件四，體溫異常記錄表附件五，自主健康管理須知如附件六。

(五)防疫單位之重要防疫工作摘錄表如附件七，以方便各單位瞭解工作事項，日後若有新增工作將公告周知。

#### 九、每日填寫校園足跡( <http://oes3.im.ukn.edu.tw/~covid/> )

當天最後一堂課下課前 10 分鐘，全班填寫校園足跡(請班長提醒任課教師)，完成後始可放學離校。

#### 十、防疫期間之安心就學措施

(一)學生因防疫無法於開學日返校者，為方便學生辦理就學程序，選課、繳費、請假可採用線上進行。

(二)因疫情而影響修課，學生可與授課老師聯繫，商討課程銜接及自主學習等問題。或是經**課務組、科系所**規劃安排，經授課教師同意善用本校「moodle 數位學習平台」或是教育部之「教育雲防疫不停學—線上教學便利包」，提供同步或非同步線上課程。(教育雲防疫不停學—線上教學便利包

<https://learning.cloud.edu.tw/onlinelearning/#university> )

(三)停止調課。授課老師儘量不要改變師生所到之處，以免有確診病例，不易調查接觸史



(人員與環境)。

(四) 停班停課依教育部指示之相關規定辦理。

(五) 若有確診病例，立即啟動停課評估機制。

#### 十一、**軍訓室**報告宿舍防疫規劃

(一) 台北校區學生宿舍之期初住宿生於 110 年 2 月 19 日至 110 年 2 月 21 日行李搬入宿舍作業，實施線上填寫 google 表單調查以落實實名制疫作為，並要求學生本人與陪同家長在進入校區前，配合檢查戴口罩、體溫量測及繳交家長健康聲明書，陪同家長含駕駛至多兩人。

(二) 上述規劃已於 1091 期末公告住宿生並於寢室長 Line 群組同步宣導，健康聲明書由總務處提供置於**軍訓室宿舍管理專區**下載公告，請學生轉知家長自行下載列印填寫。

(三) 與**總務處**協調開學前 110 年 2 月 18 日實施宿舍全棟消毒作業，開學後以寢室為單位，要求每日體溫測量紀錄備查，有身體不適等症狀依照學校防疫規定通報**衛保組**並給予協助，並定時請服務同學公共區域桌椅、樓梯扶手等處實施擦拭消毒作業。

#### 十二、本校場地對外借用原則

僅提供政府公家機關借用本校場地，借用單位應遵守疫情指揮中心與教育部公告之防疫規範，並提供集會活動防疫執行企劃書，上專簽呈情校長核示後再開始借用。

十三、防疫工作規劃將依據嚴重特殊傳染性肺炎中央流行疫情指揮中心與教育部之最新公告而適時修正與調整。

# 康寧學校財團法人康寧大學 各單位因應新型冠狀病毒肺炎防疫人員名單

民國 109 年 2 月 3 日制定  
民國 109 年 2 月 10 日修  
民國 109 年 2 月 26 日修  
民國 109 年 8 月 31 日修  
民國 109 年 12 月 22 日修  
民國 110 年 2 月 1 日修

單位名稱	防疫人員 (北校區)	防疫人員 (南校區)	備註
秘書室	劉怡伶	陳乃禎	
教務處	喻綬英	方瑀欣	
招生中心	高惠玲	方瑀欣	
學務處	林宛萱	葉三銘	
總務處	呂春慧	汪宣妤	
研發處	林彥君	陳淑雅	包含校務研究辦公室、 高較深耕辦公室職員
人事室	鍾佩晃	王涵音	
會計室	賴春月		
通識中心	沈文珊	陳淑雅	
資圖中心	李佳穎	曾巧螢	
創新院-南校區		陳淑雅、導師	
商資院-南校區		蔣封成、導師	
商資院-資管科	楊景琦、各班導師		
商資院-企管科	王嫻筑、熊漢琳、導師		
商資院-動畫科	莫紓涵、呂學銘、導師		
商資院-應外科	林貞均、陳琇娟、導師		
護理院-護理科	呂莉婷、李忠信、導師		
護理院-幼保系科	徐千惠、導師		
護理院-視光科	王毓祥、導師		
護理院-長照系	陳秀珍、林姿妙、導師		

註:1.各一級單位之防疫聯絡人負責掌管教職員，導師負責掌管學生，協助事項如下：

- (1) 針對目前需要自主健康管理者，應提醒盡如意情調查表紀錄體溫 and 異常症狀。
- (2) 自主健康管理期間若無發燒或咳嗽等症狀，即可結束自主健康管理。
- (3) 自主健康管理期間若有發燒或咳嗽等症狀，應立即就醫，教職員應聯繫各一級單位之防疫聯絡人通知衛保組，學生應聯繫導師通知位保組。
- (4) 為了維持校園健康和 safety，凡是上班(學)日有發燒或咳嗽等症狀，請立即就醫並在家休養。教職員應聯繫各一級單位之防疫聯絡人，學生則應通知導師，並進入請假系統請公假。各一級單位之防疫聯絡人和導師應確認後，再將公假名單通知衛保組，以便回報教育部，並通知生輔組或人事室協助辦理公假事宜。
- (5) 若有本校防疫相關問題，上班期間，台北校區者請撥打 02-26321181 分機 430、431；台南校區者請撥打 06-2552500 轉 52230、52210。
- (6) 下班和假日期間，請撥打台北校區 24 小時值勤校安中心：02-26323314；台南校區校安中心：06-2559599，或是防疫專線 1922。



1



2



3



4



5



6

由校門口進入學校者-3

由左側門進入量測體溫走道

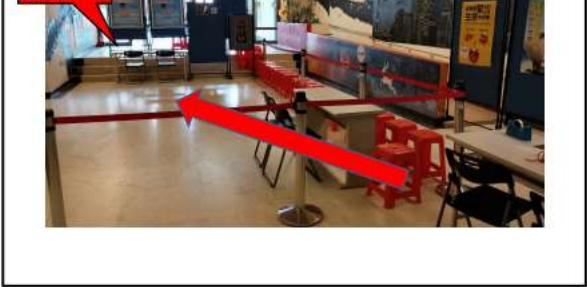


---

7

量測體溫異常者處理-1

體溫異常者 移至登記桌



---

8

## 量測體溫異常者處理-2

體溫異常者，再量一次體溫  
若再異常：填寫紀錄、拿須知、返家休養就醫



---

9

[illegible]

---

10

### 量測體溫異常者處理-3

體溫異常者 由右門出返家休養



---

12

**【自主健康管理須知】**

30 主體溫室洲島(藝文中心)測量紀錄編號溫、溫詳記是當發燒、咳嗽、流鼻水、還有再留院檢查時點。

- [illegible]

【自來健康管理課】連結：  
[https://drive.google.com/file/d/1wCJJAKZJXrXV1064uMUG8288yri\\_kqn/view?usp=share](https://drive.google.com/file/d/1wCJJAKZJXrXV1064uMUG8288yri_kqn/view?usp=share)

【自來水數字理頂和】QR code:



---

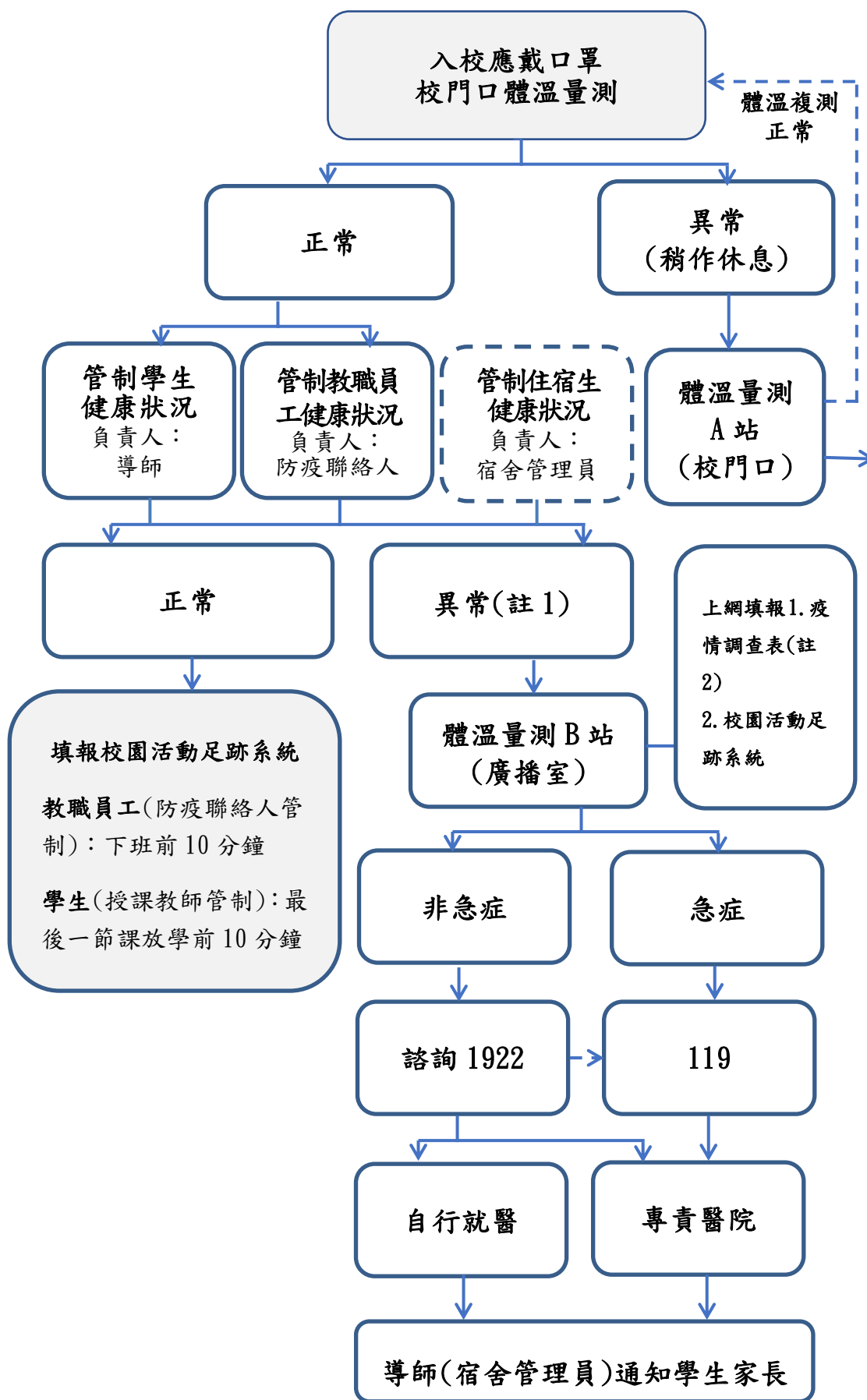
11



# 康寧大學教職員生全日健康管理流程

109 年 2 月 25 日訂定

110 年 2 月 3 日修



請自行實施額溫複測，複測低於 37.5 度 C 者，請逕至門口再次完成體溫量測，未發燒者方可進入校門；逾 37.5 度 C(含)以上者，請依以下程序：

## 教職員工：

1. 填寫體溫異常紀錄表，完成請公假事宜。
2. 攜回「自主健康管理須知」並詳閱。
3. 告知防疫聯絡人。
4. 就醫後返家自主健康管理。

## 學生：

1. 填寫體溫異常紀錄表，拍照填寫紀錄，並上傳學生請假系統(公假)。
2. 攜回「自主健康管理須知」並詳閱。
3. 告知導師、家長與副班長。
4. 就醫後返家自主健康管理。

註 1：依據本校「因應嚴重特殊傳染性肺炎處理教職員工生發燒或咳嗽之處置」流程執行。

註 2：疫情調查表填製由健康狀況異常當事人填製，班級導師(宿舍管理員)及防疫聯絡人管制，填製網址：  
<http://sa.ukn.edu.tw/files/11-1009-4277.php?Lang=zh-tw>

註 3：住宿生假日由宿舍管理員管制；平日 17:10 時前由導師管制，17:10 時後由宿舍管理員管制。

## 康寧大學入校管制公告

入校應戴口罩。經校門口體溫量測異常者，請稍作休息後逕至體量測 A 站(校門口)自取額溫槍實施複測，如低於 37.5 度 C，請再次完成門口體溫量測，未發燒者，方可進入校門。額溫量測逾 37.5 度 C(含)以上者(發燒)，請至管制桌完成下列程序；另校外人士有發燒現象一律禁止進入校門。

### 教職員工：

1. 填寫體溫異常紀錄表和疫情調查表，完成請公假事宜。
2. 攜回「自主健康管理須知」並詳閱。
3. 告知防疫聯絡人。
4. 就醫後返家自主健康管理。

### 學生：

1. 填寫體溫異常紀錄表和疫情調查表，拍照填寫紀錄，並上傳學生請假系統(公假)。
2. 攜回「自主健康管理須知」並詳閱。
3. 告知導師、家長與副班長。
4. 就醫後返家自主健康管理。

#### 附件五

### 體溫異常記錄表

中華民國 109 年 2 月 19 日製訂

中華民國 109 年 2 月 25 日修訂

中華民國 109 年 8 月 31 日修訂

[illegible]

### 【自主健康管理須知】

為了因應疫情，進校經過紅外線熱像儀時，若您屬於監測異常者，請完成以下事項：

- ✓ 至校外體溫量測站測量與記錄額溫，註記是否發燒、咳嗽、流鼻水、喪失味覺嗅覺、腹瀉任一種，若異常請返家休息。
- ✓ 拍下體溫異常記錄，傳給導師或所屬單位，至請假系統請公假 1 天，並填寫「本校疫情調查表」，衛保組老師將連繫您。
- ✓ 返家自主健康管理期間，應進入「本校疫情調查表」測量體溫，註記是否有異常症狀。
- ✓ 返家自主健康管理期間若有異常症狀，學生請通知導師，教職員請通知各一級單位防疫聯絡人，以便聯繫衛保組並進一步了解病況與延長公假。
- ✓ 返家自主健康管理期間若遇提早返校，將就醫證明(收據或診斷證明)傳給衛保組，以便聯繫衛保組並進一步了解病況與提早結束公假。
- ✓ 請維護大眾健康，盡量在家，外出戴口罩，勤洗手，不共食，注意環境清潔與咳嗽禮節

康寧大學關心您的健康

109.02.24 製作

109.02.28 修

109.04.05 修

109.08.30 修

【自主健康管理須知】連結：

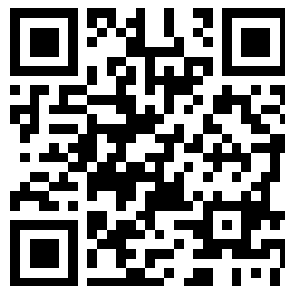
[https://drive.google.com/file/d/1wcJAUZJXrXY1D5AgAMjG9268vrb\\_kvq/view?usp=sharing](https://drive.google.com/file/d/1wcJAUZJXrXY1D5AgAMjG9268vrb_kvq/view?usp=sharing)

【自主健康管理須知】QR code



【本校疫情調查表】連解與 QR code

<http://ec.ukn.edu.tw/Prevention/login.aspx>





## 【實習期間自主健康管理須知】

為了因應疫情，實習師生請完成以下事項：

- ✓ 請每日測量與記錄額溫，並註記是否發燒、咳嗽、流鼻水、喪失味覺嗅覺、腹瀉任一種症狀，若異常請返家休息。
- ✓ 拍下體溫異常記錄，傳給實習組長、導師或所屬單位，至請假系統請公假 1 天，並填寫「疫情調查表」，衛保組老師將連繫您。
- ✓ 返家自主健康管理期間，應進入「疫情調查表」測量體溫，註記是否有異常症狀。

✱ 職代老師請至本校防疫專區下載表單，每日記錄有無症狀

( <http://sa.ukn.edu.tw/files/11-1009-4277.php?Lang=zh-tw> )

- ✓ 返家自主健康管理期間若有異常症狀，學生請通知導師，教職員請通知實習組長聯繫各一級單位防疫聯絡人，以便聯繫衛保組並進一步了解病況與延長公假。
- ✓ 返家自主健康管理期間若遇提早返校，將就醫證明(收據或診斷證明)傳給衛保組，以便聯繫衛保組並進一步了解病況與提早結束公假。
- ✓ 維護大眾健康，盡量在家，外出戴口罩，勤洗手，不共食，注意環境清潔與咳嗽禮節

康寧大學關心您的健康

109.02.24 製作

109.02.28 修

109.04.05 修

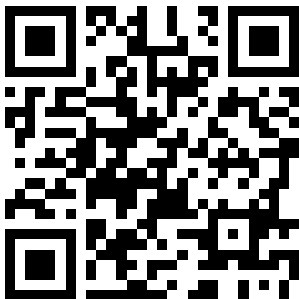
109.08.30 修

【本校疫情調查表】連結與 QR code

<http://ec.ukn.edu.tw/Prevention/login.aspx>

【沒有校內帳密或職代老師之疫情調查表】連結與 QR code

<https://forms.gle/xQ9h83wGj5X6QHf7>



## 【餐廳和全家工作人員自主健康管理須知】

為了因應疫情，餐廳和全家工作人員請完成以下事項：

- ✓ 請每日測量與記錄額溫，並註記是否發燒、咳嗽、流鼻水、喪失味覺嗅覺、腹瀉任一  
種症狀，若異常請返家休息。
- ✓ 拍下體溫異常記錄，傳給所屬公司和總務處，填寫「疫情調查表」，以便本校衛保組  
記錄
- ✓ 返家自主健康管理期間，請自主測量體溫，註記是否有異常症狀。
- ✓ 返家自主健康管理期間有異常症狀，請通知所屬公司和總務處，在家休息，不得進校。
- ✓ 維護大眾健康，盡量在家，外出戴口罩，勤洗手，不共食，注意環境清潔與咳嗽禮節

康寧大學關心您的健康

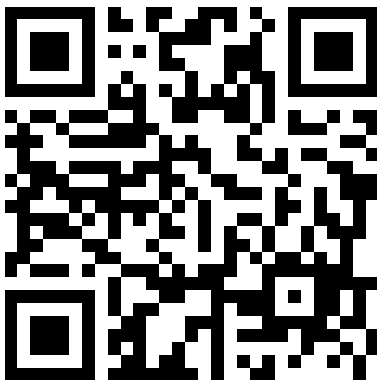
109.02.24 製作

109.02.28 修

109.04.05 修

## 【餐廳和全家工作人員之疫情調查表】連結與 QR code

<https://forms.gle/xQ9h83wGj5X6QHiF7>



## 各單位重要防疫工作表(摘錄)

中華民國 109 年 2 月 25 日訂定

單位	工作內容
教務處	1. 制定及實施因防疫無法返校學生的彈性修業機制。 2. 擬定註冊、停課、選課、補課及補考措施。 3. 留存一切教師授課及學生修課等之記錄。
學務處	1. 召集防疫小組會議。 2. 查驗學校各單位針對業管之校園環境清潔消毒工作之執行。 3. 維護住宿公共衛生安全，若住宿生出現疑似症狀，協助隔離及就醫。 4. 防疫工作之校安通報。 5. 防疫資訊、防疫宣導及防疫相關諮詢。 6. 防疫口罩、手套之分配。 7. 協助感染或疑似病例之教職員工生健康照護、追蹤及就醫事宜。 8. 衛生通報，並配合衛生主管機關進行防治措施。 9. 協助境外生相關防疫工作。 10. 協助校門口之體溫量測。 11. 留存一切學生社團活動之紀錄。
總務室	1. 校園環境之消毒及放置適當之洗手設備。 2. 協助採購及統籌分配相關防疫物品。 3. 餐廳、全家便利商店員工之疫情調查及後續管理。 4. 訪客到校體溫量測。
行政一級單位(防疫連絡人)	1. 協助職員填寫「康寧大學因應嚴重特殊傳染性肺炎疫情調查表」。 2. 協助及督導自主健康管理者填寫連續 14 天的「自主健康管理每日體溫紀錄表」、「自主健康管理彙整表」，並協助彙整和繳交給衛保組。 3. 掌握職員之健康狀況，若職員有發燒（額溫 $\geq 37.5^{\circ}$ 或耳溫 $\geq 38^{\circ}\text{C}$ ）或咳嗽、呼吸急促、腹瀉、嗅味覺喪失等呼吸道症狀，立即轉知衛保組。 4. 掌握職員至境外地區名單。 5. 督促職員下班前 10 分鐘填報校園足跡系統。
學術一級單位(防疫連絡人)/導師	1. 協助教師/學生填寫「康寧大學因應嚴重特殊傳染性肺炎疫情調查表」。 2. 協助及督導自主健康管理者填寫連續 14 天的「自主健康管理每日體溫紀錄表」、「自主健康管理彙整表」，並協助彙整和繳交給衛保組。 3. 掌握教師/學生之健康狀況，若教師/學生有發燒（額溫 $\geq 37.5^{\circ}$ 或耳溫 $\geq 38^{\circ}\text{C}$ ）或咳嗽、呼吸急促等呼吸道症狀，立即轉知衛保組。 4. 掌握教師/學生至境外地區名單。 5. 學術一級單位每日量測兼任教師體溫。 6. 學術一級等位留存系科教師及學生參與系科活動之記錄。 7. 學術一級單位督促各班每日最後一堂授課教師，下課前 10 分鐘要求學生填報活動紀錄系統。 8. 系科負責督導各班教室消毒。
研發處	1. 彙整學校與實習場所因應嚴重特殊傳染性肺炎疫情之作業原則。
國際暨兩岸事務處	1. 各項通知文件之英文翻譯。 2. 協助境外生相關防疫工作。 3. 留存一切境外生參與課外活動或課後活動之記錄。
體育室	1. 留存一切學生體育競賽活動等之記錄。