



110 學年度康寧大學  
嬰幼兒保育學系科應屆畢業生  
流向調查報告書

康寧學校財團法人康寧大學  
校友及職涯發展中心  
中華民國 111 年 7 月



## 壹、前言

本校校友及職涯發展中心為瞭解康寧大學應屆畢業生畢業後規劃升學或就業之動向，及在校期間學習滿意度，對未來工作的期望等，自 111 年起規劃 5 至 6 月期間進行畢業生離校問卷調查，並於問卷中加入受測者個人資料使用授權，以作為校方及系科在改善教學、學生輔導與服務的重要參考。

## 貳、調查目的

本調查係瞭解 110 學年度（111 級）康寧大學各學制應屆畢業生離校後升學、就業、服役等規劃流向，以及對於自我職業能力、對學校的滿意度或建議，特安排此問卷調查。調查之結果分析將提供校務研究、教學與輔導之改進參考使用。

## 參、研究方法及樣本

### 一、調查方法及資料處理

本研究配合畢業生離校作業，利用網路調查方式進行，依教務處提供之康寧大學應屆畢業生名單 704 人，問卷回收共計 658 份，總回收率 93.47%，剔除無效問卷 15 份及名單中非應屆畢業生 7 份，計有效問卷 636 份，有效問卷比例為 97%，總填答率為 90.34%。

### 二、調查時間：111 年 5 月 1 日至 111 年 6 月 18 日

### 三、調查對象：康寧大學大學部（日間部及進修部）、專科部（日間部及進修部）應屆畢業生。

### 四、有效樣本

#### （一）學制

學制	應答人數	填答人數	填答率
大學	51	48	94.12%
五專	483	421	87.16%
二技	85	84	98.82%
二專	85	83	97.65%
總計	704	636	90.34%

#### （二）學院

學院	應答人數	填答人數	填答率
護理健康學院	496	477	96.17%
商業資訊學院	205	159	77.56%
創新管理學院	3	0	0%
總計	704	636	90.34%

#### （三）科系

科系	應答人數	填答人數	填答率
資訊管理科	23	23	100%
嬰幼兒保育學系	94	93	98.94%
企業管理學系	16	16	100%
健康照護管理學系	2	0	0%

科系	應答人數	填答人數	填答率
休閒管理學系	1	0	0%
護理科	196	180	91.84%
嬰幼兒保育科	109	107	98.17%
視光科	74	74	100%
企業管理科	34	29	85.29%
資訊管理科	44	44	100%
應用外語科	44	25	56.82%
數位影視動畫科	67	45	67.16%
總計	704	636	90.34%

#### 肆、調查結果

##### 一、畢業流向分析

由表 1-1-1 可知，嬰幼兒保育學系畢業生 88.2%計畫從事全職工作，4.3%繼續進修；嬰幼兒保育科畢業生 54.2%計畫從事全職工作，30.8%繼續進修，3.74%計畫從事兼職工作。

表 1-1-1 110 學年度嬰幼兒保育學系科畢業生畢業後主要計畫統計表

目系科		項	從事全職工作	從事兼職工作	創業	從事自由工作	服役	繼續進修	準備證考、檢考或家試等	參加職訓	目前不算業、求學或考試	家管/料家務	其他	總計
嬰幼兒保育學系	人數		82	1	1	0	0	4	2	1	0	0	2	93
	百分比		88.2%	1.08%	1.08%	0%	0%	4.30%	2.15%	1.08%	0%	0%	2.15%	100%
	排序		1	4	4	-	-	2	3	4	-	-	3	-
嬰幼兒保育科	人數		58	4	1	0	2	33	2	1	3	2	1	107
	百分比		54.2%	3.74%	0.93%	0%	1.87%	30.8%	1.87%	0.93%	2.80%	1.87%	0.93%	100%
	排序		1	3	8	-	5	2	5	8	4	5	8	-

### 嬰幼兒保育學系

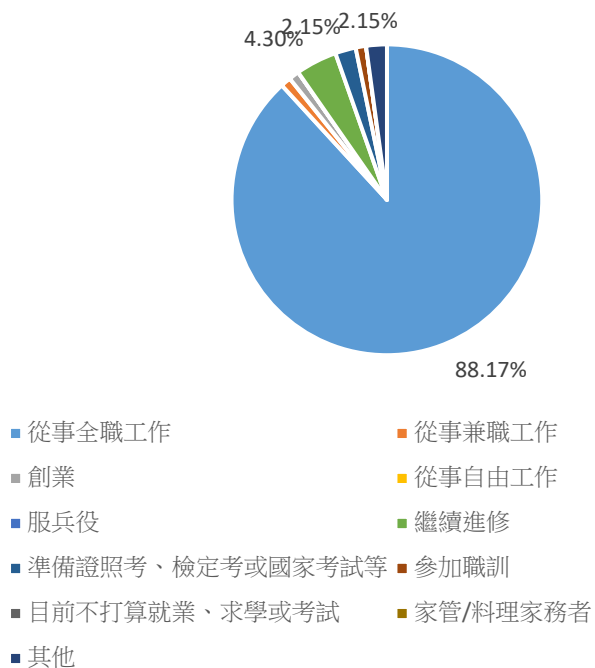


圖 1-1-1 嬰幼兒保育學系畢業生畢業後主要計畫

### 嬰幼兒保育科

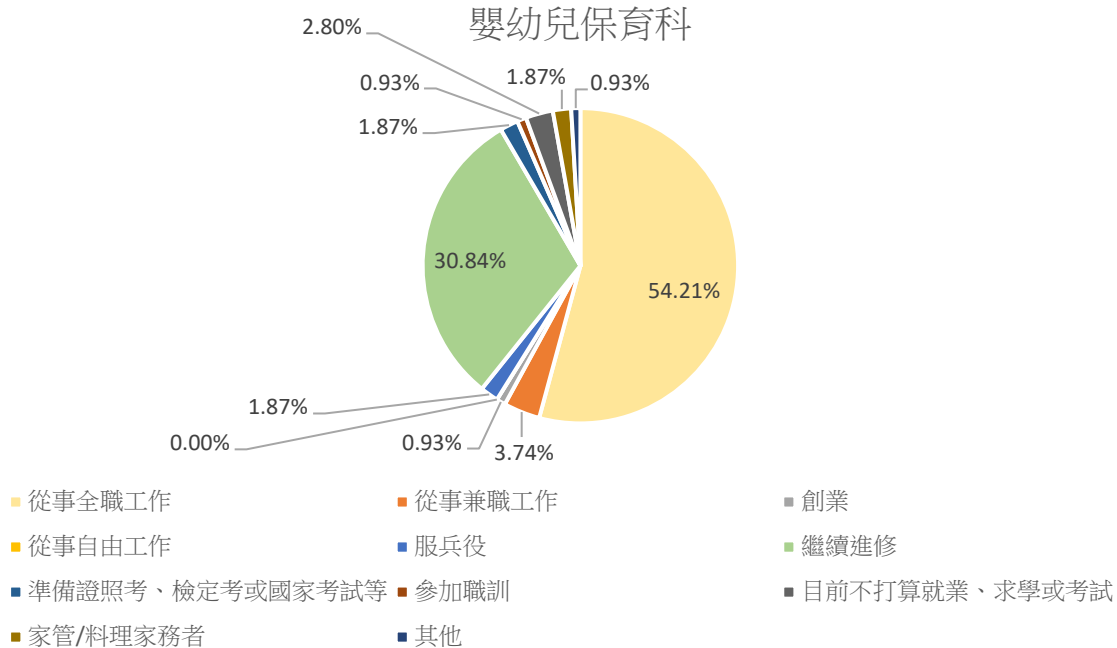


圖 1-1-2 嬰幼兒保育科畢業生畢業後主要計畫

由表 1-1-2-1 可知，嬰幼兒保育學系畢業生 92%欲從事教育與訓練類工作，表 1-1-2-2 可知，嬰幼兒保育科畢業生 78%欲從事教育與訓練類工作，8%欲從事藝文與影音傳播類工作，頗符合系科發展特色，並顯示學生學為所用，畢業後欲從事與本科系相關之工作職業。

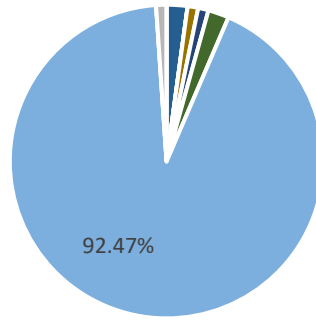
表 1-1-2-1 110 學年度嬰幼兒保育學系畢業生畢業後想從事的工作職業類型統計表

	項目	人數	百分比	排序
想從事的工作職業類型	建築營造類	0	0%	-
	製造類	0	0%	-
	科學、技術、工程、數學類	0	0%	-
	物流運輸類	0	0%	-
	天然資源、食品與農業類	0	0%	-
	醫療保健類	0	0%	-
	藝文與影音傳播類	2	2%	2
	資訊科技類	0	0%	-
	金融財務類	0	0%	-
	企業經營管理類	1	1%	3
	行銷與銷售類	1	1%	3
	政府公共事務類	2	2%	2
	教育與訓練類	86	92%	1
	個人及社會服務類	0	0%	-
	休閒與觀光旅遊類	1	1%	3
	司法、法律 與公共安全類	0	0%	-
	總計	93	100%	

表 1-1-2-2 110 學年度嬰幼兒保育科畢業生畢業後想從事的工作職業類型統計表

項目		人數	百分比	排序
想從事的工作職業類型	建築營造類	0	0%	-
	製造類	0	0%	-
	科學、技術、工程、數學類	1	1%	5
	物流運輸類	0	0%	-
	天然資源、食品與農業類	1	1%	
	醫療保健類	3	3%	3
	藝文與影音傳播類	9	8%	2
	資訊科技類	0	0%	-
	金融財務類	1	1%	5
	企業經營管理類	2	2%	4
	行銷與銷售類	2	2%	4
	政府公共事務類	2	2%	4
	教育與訓練類	83	78%	1
	個人及社會服務類	0	0%	-
	休閒與觀光旅遊類	3	3%	3
	司法、法律 與公共安全類	0	0%	-
	總計	107	100%	

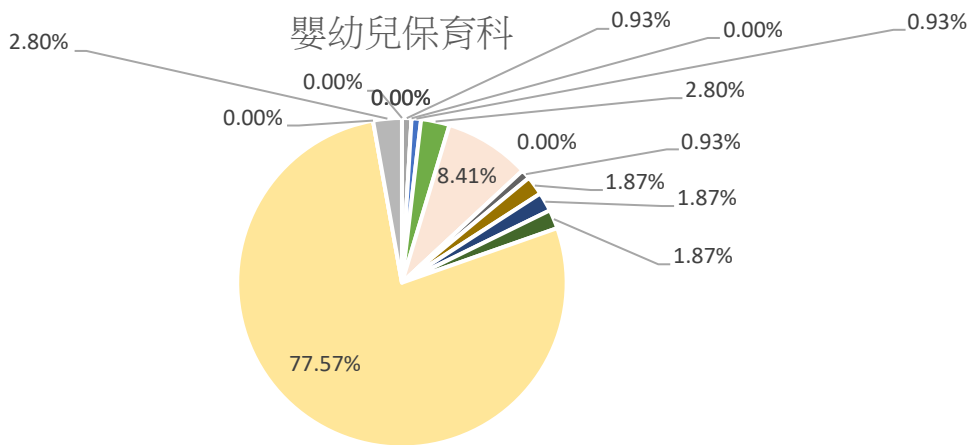
### 嬰幼兒保育學系



- 建築營造類
- 製造類
- 科學、技術、工程、數學類
- 物流運輸類
- 天然資源、食品與農業類
- 醫療保健類
- 藝文與影音傳播類
- 資訊科技類
- 金融財務類
- 企業經營管理類
- 行銷與銷售類
- 政府公共事務類
- 教育與訓練類
- 個人及社會服務類
- 休閒與觀光旅遊類
- 司法、法律與公共安全類

圖 1-2-1 嬰幼兒保育學系畢業生畢業後想從事的工作職業類型

### 嬰幼兒保育科



- 建築營造類
- 製造類
- 科學、技術、工程、數學類
- 物流運輸類
- 天然資源、食品與農業類
- 醫療保健類
- 藝文與影音傳播類
- 資訊科技類
- 金融財務類
- 企業經營管理類
- 行銷與銷售類
- 政府公共事務類
- 教育與訓練類
- 個人及社會服務類
- 休閒與觀光旅遊類
- 司法、法律與公共安全類

圖 1-2-2 嬰幼兒保育科畢業生畢業後想從事的工作職業類型

由表 1-1-3 可知，嬰幼兒保育學系畢業生畢業後期待每月收入約新臺幣 35,001 元至 40,000 元，佔 47.31%，其次為約新臺幣 30,001 元至 35,000 元，佔 23.66%。嬰幼兒保育科畢業生畢業後期待每月收入約新臺幣 40,001 元至 45,000 元，佔 27.22%，其次為約新臺幣 35,001 元至 40,000 元，佔 23.33%，第三為約新臺幣 45,001 元至 50,000 元與約新臺幣 50,001 元以上各佔 16.11%。



表 1-1-3 110 學年度嬰幼兒保育學系科畢業生畢業後期待每月收入統計表

系科		項目	25,001 元至 30,000 元	30,001 元至 35,000 元	35,001 元至 40,000 元	40,001 元至 45,000 元	45,001 元至 50,000 元	50,001 元以上	總計
嬰 幼 兒 保 育 學 系	人數		3	22	44	14	5	5	93
	百分比		3.23%	23.66%	47.31%	15.05%	5.38%	5.38%	100%
	排序		6	2	1	3	4	4	-
嬰幼兒 保育科	人數		7	44	38	11	1	6	107
	百分比		6.54%	41.12%	35.51%	10.28%	0.93%	5.61%	100%
	排序		4	1	2	3	6	5	-

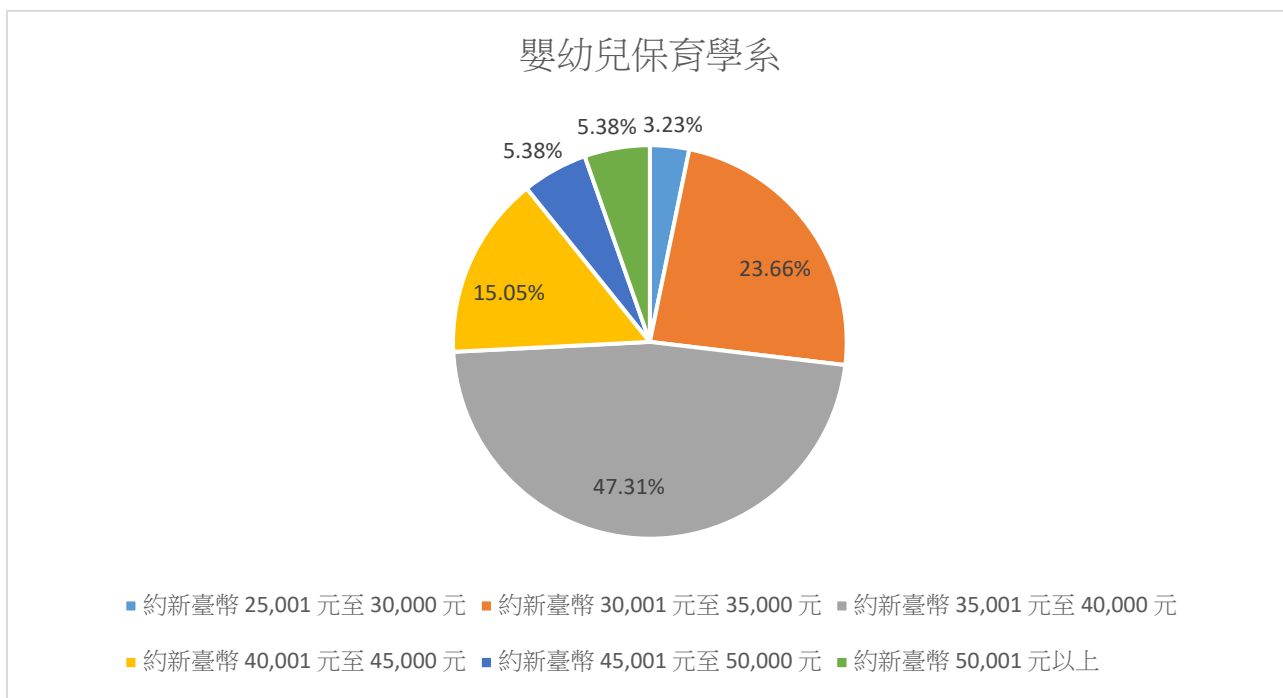


圖 1-3-1 嬰幼兒保育學系畢業生畢業後畢業後期待每月收入

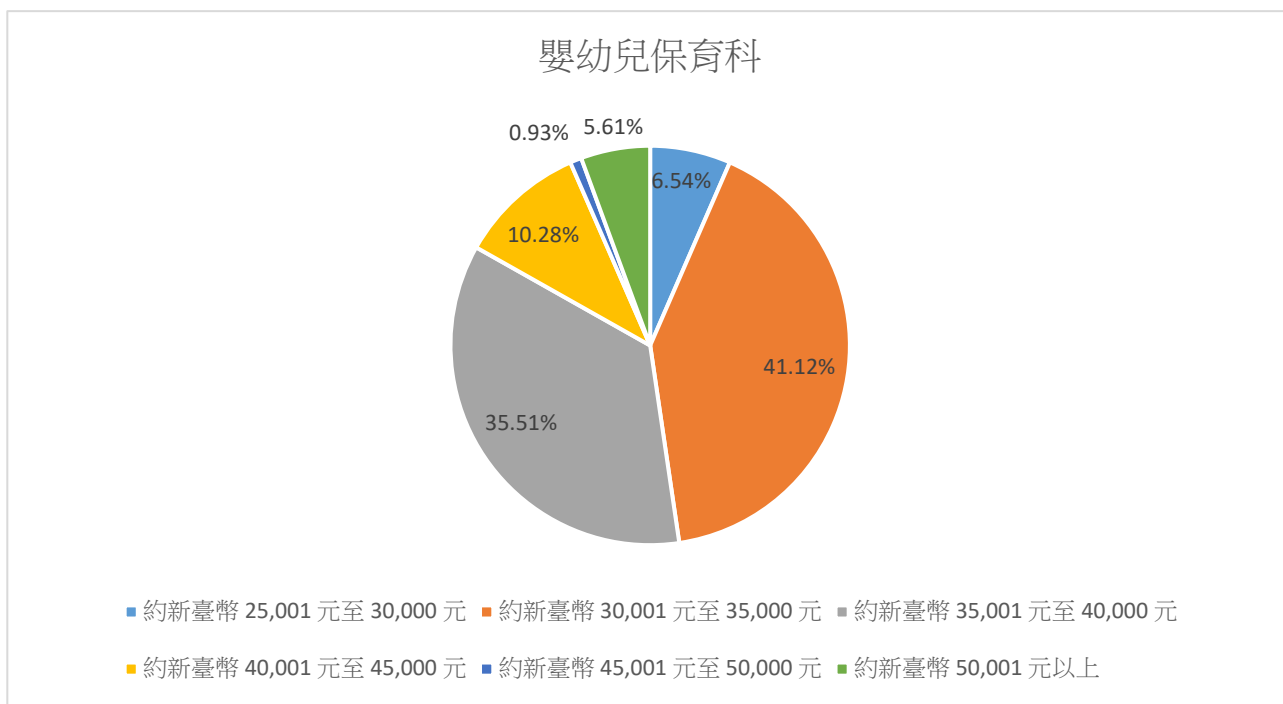


圖 1-3-2 嬰幼兒保育科畢業生畢業後畢業後期待每月收入

## 二、滿意度調查

### (一) 畢業生對於自我共通職能之評價

由表 2-1-1 可知，嬰幼兒保育學系畢業生對於自我共通職能評價，98.92%自評較具優勢的能力為「持續學習」、「團隊合作」、「工作責任及紀律」及「學習意願強、可塑性高」，97.73%認為具有「團隊合作」、「工作責任及紀律」及「資訊科技應用」能力；自評較弱勢的能力則有「具有國際觀與外語力」及「創新」，需再加強相關能力。

嬰幼兒保育科畢業生對於自我共通職能評價中較具優勢的為「團隊合作」、「問題解決」及「工作責任及紀律」各佔 97.2%，其次為「人際互動」佔 95.33%；相較弱勢的為「具有國際觀與外語力」需再加強相關能力。

表 2-1-1 110 學年度嬰幼兒保育學系科學生對於自我共通職能之評價 (單位:人/百分比)

項目	評價		非常好		好		不好		很不好		總計		自評能力 排序	
	人數	百分比	人數	百分比	人數	百分比	人數	百分比	人數	百分比	人數	百分比	百分比	排名
嬰 幼 兒 保 育 學 系	溝通表達	23	24.73%	66	70.97%	3	3.23%	1	1.08%	93	100%	95.70%	4	
	持續學習	30	32.26%	62	66.67%	1	1.08%	0	0.00%	93	100%	98.92%	1	
	人際互動	34	36.56%	57	61.29%	2	2.15%	0	0.00%	93	100%	97.85%	2	
	團隊合作	37	39.78%	55	59.14%	0	0.00%	1	1.08%	93	100%	98.92%	1	
	問題解決	23	24.73%	68	73.12%	2	2.15%	0	0.00%	93	100%	97.85%	2	
	創新	16	17.20%	58	62.37%	18	19.35%	1	1.08%	93	100%	79.57%	7	
	工作責任及紀律	45	48.39%	47	50.54%	1	1.08%	0	0.00%	93	100%	98.92%	1	
	資訊科技應用	15	16.13%	66	70.97%	12	12.90%	0	0.00%	93	100%	87.10%	6	
	專業知識與技術	21	22.58%	70	75.27%	2	2.15%	0	0.00%	93	100%	97.85%	2	
	具有國際觀與外語力	11	11.83%	40	43.01%	34	36.56%	8	8.60%	93	100%	54.84%	8	
	學習意願強、可塑性高	36	38.71%	56	60.22%	1	1.08%	0	0.00%	93	100%	98.92%	1	
	抗壓性高	30	32.26%	57	61.29%	5	5.38%	1	1.08%	93	100%	93.55%	5	
融會貫通能力	23	24.73%	67	72.04%	3	3.23%	0	0.00%	93	100%	96.77%	3		
嬰 幼	溝通表達	26	24.30%	74	69.16%	6	5.61%	1	0.93%	107	100%	93.46%	4	

項目	評價	非常好		好		不好		很不好		總計		自評能力 排序	
兒 保 育 科	持續學習	31	28.97%	70	65.42%	6	5.61%	0	0.00%	107	100%	94.39%	3
	人際互動	35	32.71%	67	62.62%	3	2.80%	2	1.87%	107	100%	95.33%	2
	團隊合作	37	34.58%	67	62.62%	3	2.80%	0	0.00%	107	100%	97.20%	1
	問題解決	33	30.84%	71	66.36%	3	2.80%	0	0.00%	107	100%	97.20%	1
	創新	29	27.10%	67	62.62%	11	10.28%	0	0.00%	107	100%	89.72%	6
	工作責任及紀律	41	38.32%	63	58.88%	3	2.80%	0	0.00%	107	100%	97.20%	1
	資訊科技應用	27	25.23%	60	56.07%	19	17.76%	1	0.93%	107	100%	81.31%	7
	專業知識與技術	26	24.30%	72	67.29%	9	8.41%	0	0.00%	107	100%	91.59%	5
	具有國際觀與外 語力	15	14.02%	45	42.06%	35	32.71%	12	11.21 %	107	100%	56.07%	8
	學習意願強、可 塑性高	35	32.71%	67	62.62%	5	4.67%	0	0.00%	107	100%	95.33%	2
	抗壓性高	36	33.64%	62	57.94%	9	8.41%	0	0.00%	107	100%	91.59%	5
	融會貫通能力	26	24.30%	75	70.09%	6	5.61%	0	0.00%	107	100%	94.39%	3

(二) 畢業生對就讀系科課程與教學之認同程度

由表 2-2-1 可知，嬰幼兒保育學系畢業生對學校學習環境感到最滿意為「師生間的關係與互動」97.85%非常滿意及滿意，其次為「師資素質與專長」及「教師教學表現」皆有 95.7%非常滿意及滿意；整體而言滿意度皆有 8 成以上滿意及非常滿意。

幼兒保育科畢業生對學校學習環境感到最滿意為「師資素質與專長」95.33%非常滿意及滿意，其次為「教師教學表現」及「提供學生就業輔導」皆有 94.39%非常滿意及滿意；僅「設備」72.9%及「課外活動」76.64 感到非常滿意及滿意。

表 2-2-1 110 學年度嬰幼兒保育學系科畢業生對學校學習環境滿意程度 (單位:人/百分比)

選項 學制		非常滿意		滿意		不滿意		非常不滿意		總計		滿意度 排序	
		人數	百分比	人數	百分比	人數	百分比	人數	百分比	人數	百分比	滿意度	排序
嬰 幼 兒 保 育 學 系	行政人員的服務品質	21	22.58%	65	69.89%	5	5.38%	2	2.15%	93	100%	92.47%	3
	師資素質與專長	38	40.86%	51	54.84%	4	4.30%	0	0.00%	93	100%	95.70%	2
	教師教學表現(如教學態度、技巧、內容等)	38	40.86%	51	54.84%	4	4.30%	0	0.00%	93	100%	95.70%	2
	設備(如實驗室、教學器材)	14	15.05%	61	65.59%	16	17.20%	2	2.15%	93	100%	80.65%	7
	課外活動(校慶、園遊會、迎新、畢業晚會等大型活動)	12	12.90%	62	66.67%	16	17.20%	3	3.23%	93	100%	79.57%	8
	專題演講、校外實習、企業參訪或研討會	19	20.43%	67	72.04%	7	7.53%	0	0.00%	93	100%	92.47%	3
	提供學生學習協助(如學習輔導, Office Hour)	17	18.28%	65	69.89%	11	11.83%	0	0.00%	93	100%	88.17%	6
	提供學生就業輔導(如職涯發展講座、就業考試輔導等)	19	20.43%	64	68.82%	8	8.60%	2	2.15%	93	100%	89.25%	5
	提供學生升學輔導(如升學考試講座、讀書會等)	16	17.20%	68	73.12%	8	8.60%	1	1.08%	93	100%	90.32%	4
	師生間的關係與互動	42	45.16%	49	52.69%	2	2.15%	0	0.00%	93	100%	97.85%	1
	學生意見與需求的重視程度	23	24.73%	60	64.52%	5	5.38%	5	5.38%	93	100%	89.25%	5
嬰 幼 兒 保 育 科	行政人員的服務品質	19	17.76%	77	71.96%	10	9.35%	1	0.93%	107	100%	89.72%	5
	師資素質與專長	27	25.23%	75	70.09%	4	3.74%	1	0.93%	107	100%	95.33%	1
	教師教學表現(如教學態度、技巧、內容等)	29	27.10%	72	67.29%	5	4.67%	1	0.93%	107	100%	94.39%	2
	設備(如實驗室、教學器材)	16	14.95%	62	57.94%	24	22.43%	5	4.67%	107	100%	72.90%	8
	課外活動(校慶、園遊會、迎新、畢業晚會等大型活動)	16	14.95%	66	61.68%	18	16.82%	7	6.54%	107	100%	76.64%	7

選項 學制	非常滿意		滿意		不滿意		非常不滿意		總計		滿意度 排序	
	人數	百分比	人數	百分比	人數	百分比	人數	百分比	人數	百分比	滿意度	排序
專題演講、校外實習、企業參訪或研討會	19	17.76%	78	72.90%	8	7.48%	2	1.87%	107	100%	90.65%	4
提供學生學習協助（如學習輔導，Office Hour）	17	15.89%	80	74.77%	8	7.48%	2	1.87%	107	100%	90.65%	4
提供學生就業輔導（如職涯發展講座、就業考試輔導等）	19	17.76%	82	76.64%	5	4.67%	1	0.93%	107	100%	94.39%	2
提供學生升學輔導（如升學考試講座、讀書會等）	20	18.69%	79	73.83%	7	6.54%	1	0.93%	107	100%	92.52%	3
師生間的關係與互動	28	26.17%	73	68.22%	5	4.67%	1	0.93%	107	100%	94.39%	2
學生意見與需求的重視程度	20	18.69%	74	69.16%	9	8.41%	4	3.74%	107	100%	87.85%	6

(三) 畢業生對就讀系科課程與教學之認同程度

嬰幼兒保育學系畢業生對就讀系科課程與教學之認同程度請見表 1-3-1，該科畢業生 99%認同「發展定位明確」、「修課規定要求合理」，97%認同「課程結構嚴謹」、「課程名稱與授課內容符合」、「教學重視培養學生思辨與探究能力」、「培育出的學生在專業領域中具競爭力」，96%認同「課程能與實務接軌」。

80%認同「選修課程有限，選擇性小」，66%認同「對修習外系或外校課程有很多限制」，56%認同「課程落伍，跟不上最新發展」，51%認同「教學對學生創新或創造力的培養並不重視」，49%認同「學生程度或能力落差很大」。

表 1-3-1 嬰幼兒保育學系畢業生對就讀系科課程與教學之認同程度 (單位:人/百分比)

學制	選項	非常同意		同意		不同意		非常不同意		總計		同意度排序	
		人數	百分比	人數	百分比	人數	百分比	人數	百分比	人數	百分比	百分比	序
嬰 幼 兒 保 育 學 系	學習風氣濃厚	31	33.33%	56	60.22%	6	6.45%	0	0.00%	93	100%	94%	5
	發展定位明確	41	44.09%	51	54.84%	1	1.08%	0	0.00%	93	100%	99%	1
	課程結構嚴謹	32	34.41%	58	62.37%	3	3.23%	0	0.00%	93	100%	97%	2
	修課規定要求合理 (如學分要求、必 選修、擋修等)	36	38.71%	56	60.22%	1	1.08%	0	0.00%	93	100%	99%	1
	選修課程有限，選 擇性小	21	22.58%	53	56.99%	14	15.05%	5	5.38%	93	100%	80%	6
	課程落伍，跟不上 最新發展	11	11.83%	41	44.09%	27	29.03%	14	15.05%	93	100%	56%	8
	對修習外系或外校 課程有很多限制	11	11.83%	50	53.76%	25	26.88%	7	7.53%	93	100%	66%	7
	課程能與實務接軌	34	36.56%	55	59.14%	4	4.30%	0	0.00%	93	100%	96%	3
	課程名稱與授課內 容符合	36	38.71%	54	58.06%	3	3.23%	0	0.00%	93	100%	97%	2
	老師重視課堂教學 的回饋意見	35	37.63%	53	56.99%	5	5.38%	0	0.00%	93	100%	95%	4
	教學重視培養學生 思辨與探究能力	37	39.78%	53	56.99%	3	3.23%	0	0.00%	93	100%	97%	2
	教學對學生創新或 創造力的培養並不 重視	13	13.98%	34	36.56%	26	27.96%	20	21.51%	93	100%	51%	9
	學生程度或能力落 差很大	9	9.68%	37	39.78%	31	33.33%	16	17.20%	93	100%	49%	10
	培育出的學生在專 業領域中具競爭力	27	29.03%	63	67.74%	3	3.23%	0	0.00%	93	100%	97%	2

嬰幼兒保育科畢業生對就讀系科課程與教學之認同程度請見表 1-3-2，該科畢業生 98%認同「課程結構嚴謹」、「教學重視培養學生思辨與探究能力」，96%認同「課程名稱與授課內容符合」，95%認同「發展定位明確」及「培育出的學生在專業領域中具競爭力」，94%認同「課程能與實務接軌」，93%認同「老師重視課堂教學的回饋意見」。

76%認同「選修課程有限，選擇性小」，72%認同「學生程度或能力落差很大」，60%認同「對修習外系或外校課程有很多限制」，59%認同「課程落伍，跟不上最新發展」，58%認同「教學對學生創新或創造力的培養並不重視」。

表 1-3-2 嬰幼兒保育科畢業生對就讀系科課程與教學之認同程度 (單位:人/百分比)

選項 學制	非常同意		同意		不同意		非常不同意		總計		同意度 排序	
	人數	百分比	人數	百分比	人數	百分比	人數	百分比	人數	百分比	百分比	排名
學習風氣濃厚	22	20.56%	72	67.29%	12	11.21%	1	0.93%	107	100%	88%	6
發展定位明確	30	28.04%	72	67.29%	5	4.67%	0	0.00%	107	100%	95%	3
課程結構嚴謹	28	26.17%	77	71.96%	2	1.87%	0	0.00%	107	100%	98%	1
修課規定要求合理 (如學分要求、必 選修、擋修等)	28	26.17%	74	69.16%	5	4.67%	0	0.00%	107	100%	95%	3
選修課程有限，選 擇性小	20	18.69%	61	57.01%	24	22.43%	2	1.87%	107	100%	76%	7
課程落伍，跟不上 最新發展	14	13.08%	49	45.79%	36	33.64%	8	7.48%	107	100%	59%	10
對修習外系或外校 課程有很多限制	15	14.02%	49	45.79%	39	36.45%	4	3.74%	107	100%	60%	9
課程能與實務接軌	24	22.43%	77	71.96%	6	5.61%	0	0.00%	107	100%	94%	4
課程名稱與授課內 容符合	26	24.30%	77	71.96%	4	3.74%	0	0.00%	107	100%	96%	2
老師重視課堂教學 的回饋意見	27	25.23%	73	68.22%	7	6.54%	0	0.00%	107	100%	93%	5
教學重視培養學生 思辨與探究能力	27	25.23%	78	72.90%	2	1.87%	0	0.00%	107	100%	98%	1
教學對學生創新或 創造力的培養並不 重視	13	12.15%	49	45.79%	36	33.64%	9	8.41%	107	100%	58%	11
學生程度或能力落 差很大	20	18.69%	57	53.27%	25	23.36%	5	4.67%	107	100%	72%	8
培育出的學生在專 業領域中具競爭力	20	18.69%	82	76.64%	5	4.67%	0	0.00%	107	100%	95%	3